

COPYRIGHT © Hangzhou EZVIZ Software Co., Ltd. ALL RIGHTS RESERVED.

Any and all information, including, among others, wordings, pictures, graphs are the properties of Hangzhou EZVIZ Software Co., Ltd. (hereinafter referred to as "EZVIZ"). This user manual (hereinafter referred to as "the Manual") cannot be reproduced, changed, translated, or distributed, partially or wholly, by any means, without the prior written permission of EZVIZ. Unless otherwise stipulated, EZVIZ does not make any warranties, guarantees or representations, express or implied, regarding to the Manual.


About this Manual

The Manual includes instructions for using and managing the product. Pictures, charts, images and all other information hereinafter are for description and explanation only. The information contained in the Manual is subject to change, without notice, due to firmware updates or other reasons. Please find the latest version in the EZVIZ™ website (<http://www.ezviz.com>).

Revision Record

New release – January, 2022

Trademarks Acknowledgement

EZVIZ™, ™, and other EZVIZ's trademarks and logos are the properties of EZVIZ in various jurisdictions. Other trademarks and logos mentioned below are the properties of their respective owners.

Legal Disclaimer

TO THE MAXIMUM EXTENT PERMITTED BY APPLICABLE LAW, THE PRODUCT DESCRIBED, WITH ITS HARDWARE, SOFTWARE AND FIRMWARE, IS PROVIDED "AS IS", WITH ALL FAULTS AND ERRORS, AND EZVIZ MAKES NO WARRANTIES, EXPRESS OR IMPLIED, INCLUDING WITHOUT LIMITATION, MERCHANTABILITY, SATISFACTORY QUALITY, FITNESS FOR A PARTICULAR PURPOSE, AND NON-INFRINGEMENT OF THIRD PARTY. IN NO EVENT WILL EZVIZ, ITS DIRECTORS, OFFICERS, EMPLOYEES, OR AGENTS BE LIABLE TO YOU FOR ANY SPECIAL, CONSEQUENTIAL, INCIDENTAL, OR INDIRECT DAMAGES, INCLUDING, AMONG OTHERS, DAMAGES FOR LOSS OF BUSINESS PROFITS, BUSINESS INTERRUPTION, OR LOSS OF DATA OR DOCUMENTATION, IN CONNECTION WITH THE USE OF THIS PRODUCT, EVEN IF EZVIZ HAS BEEN ADVISED OF THE POSSIBILITY OF SUCH DAMAGES.

TO THE MAXIMUM EXTENT PERMITTED BY APPLICABLE LAW, IN NO EVENT SHALL EZVIZ'S TOTAL LIABILITY FOR ALL DAMAGES EXCEED THE ORIGINAL PURCHASE PRICE OF THE PRODUCT.

EZVIZ DOES NOT UNDERTAKE ANY LIABILITY FOR PERSONAL INJURY OR PROPERTY DAMAGE AS THE RESULT OF PRODUCT INTERRUPTION OR SERVICE TERMINATION CAUSED BY: A) IMPROPER INSTALLATION OR USAGE OTHER THAN AS REQUESTED; B) THE PROTECTION OF NATIONAL OR PUBLIC INTERESTS; C) FORCE MAJEURE; D) YOURSELF OR THE THIRD PARTY, INCLUDING WITHOUT LIMITATION, USING ANY THIRD PARTY'S PRODUCTS, SOFTWARE, APPLICATIONS, AND AMONG OTHERS.

REGARDING TO THE PRODUCT WITH INTERNET ACCESS, THE USE OF PRODUCT SHALL BE WHOLLY AT YOUR OWN RISKS. EZVIZ SHALL NOT TAKE ANY RESPONSIBILITIES FOR ABNORMAL OPERATION, PRIVACY LEAKAGE OR OTHER DAMAGES RESULTING FROM CYBER ATTACK, HACKER ATTACK, VIRUS INSPECTION, OR OTHER INTERNET SECURITY RISKS; HOWEVER, EZVIZ WILL PROVIDE TIMELY TECHNICAL SUPPORT IF REQUIRED. SURVEILLANCE LAWS AND DATA PROTECTION LAWS VARY BY JURISDICTION. PLEASE CHECK ALL RELEVANT LAWS IN YOUR JURISDICTION BEFORE USING THIS PRODUCT IN ORDER TO ENSURE THAT YOUR USE CONFORMS TO THE APPLICABLE LAW. EZVIZ SHALL NOT BE LIABLE IN THE EVENT THAT THIS PRODUCT IS USED WITH ILLEGITIMATE PURPOSES.

IN THE EVENT OF ANY CONFLICTS BETWEEN THE ABOVE AND THE APPLICABLE LAW, THE LATTER PREVAILS.

Table des matières

Vue d'ensemble	1
1. Contenu de l'emballage	1
2. Notions de base	1
Configuration	2
1. Obtenir l'application EZVIZ	2
2. Mise en marche du détecteur d'eau.....	2
3. Ajout du détecteur d'eau.....	3
Installation	5
INSTALLATION ET REMPLACEMENT DES PILES	6
1. Installation de la pile	6
2. Remplacement de la pile.....	6
Utilisation de l'application EZVIZ	7
1. Page d'accueil	7
2. Paramètres.....	7
INFORMATIONS À L'ATTENTION DES MÉNAGES PRIVÉS	8

Vue d'ensemble

1. Contenu de l'emballage



1 détecteur d'eau



1 informations réglementaires



1 guide de démarrage rapide

2. Notions de base

Une fois le détecteur d'eau placé sur la zone désignée, celui-ci se déclenchera lorsque le niveau d'eau dépassera 0,5 mm. Dans le même temps, la passerelle EZVIZ reliée enverra une alarme sonore et lumineuse et l'application EZVIZ recevra également la notification d'alarme. Vous pouvez vérifier l'état d'engorgement de l'appareil dans l'application EZVIZ.



Vue arrière

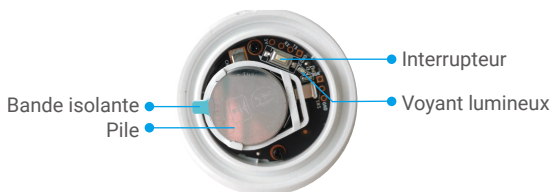


Schéma intérieur

Nom	Description
Interrupteur	Maintenez le bouton enfoncé pendant 5 s ; le détecteur d'eau redémarrera, puis accédera au mode d'ajout d'appareil.
Voyant lumineux	<ul style="list-style-type: none">• Clignotement rapide en bleu : accès au mode d'ajout d'appareil.• Clignotant rapidement en bleu, puis éteint : l'ajout à la passerelle a réussi ou échoué.• Clignotement rapide en bleu, puis extinction après 180 secondes : pas de réponse pour l'ajout d'un appareil, le système quitte automatiquement.• Bleu pendant 1 s, puis éteint : l'appareil démarre ou vous avez appuyé une fois sur le bouton.

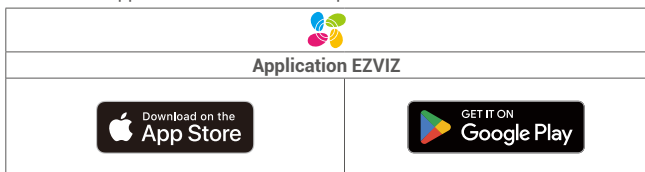
Configuration

Suivez les étapes suivantes pour configurer votre détecteur :

1. Obtenez l'application EZVIZ, puis connectez-vous à votre compte EZVIZ dans l'application.
2. Mettez votre détecteur d'eau sous tension.
3. Ajoutez votre détecteur d'eau à votre compte EZVIZ.

1. Obtenir l'application EZVIZ

1. Connectez votre téléphone portable à un réseau Wi-Fi (conseillé).
2. Téléchargez et installez l'application EZVIZ en recherchant « EZVIZ » dans l'App Store ou dans Google Play™.
3. Lancez l'application et créez un compte utilisateur EZVIZ.

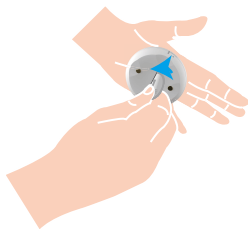


- i** Si vous possédez déjà l'application, vérifiez que vous utilisez la dernière version. Pour déterminer si une mise à jour est disponible, accédez à l'App Store et effectuez une recherche avec le mot-clé EZVIZ.

2. Mise en marche du détecteur d'eau

Étape 1 Retrait du couvercle arrière

Retirez le couvercle arrière du détecteur d'eau en le faisant tourner dans le sens inverse des aiguilles d'une montre à l'aide d'un outil fin (tel qu'une pièce de monnaie de moins de 2 mm d'épaisseur), comme indiqué sur la figure ci-dessous.



- i** • Il est recommandé d'enfoncer l'outil dans la rainure puis de le faire tourner, ou vous pouvez prendre le détecteur d'eau dans vos mains pour appuyer dessus et le faire tourner avec votre paume.

Étape 2 Retrait de la bande isolante

Retirez la bande d'isolation de la pile comme illustré dans la figure ci-dessous.



- i** • Si vous devez remplacer la pile, veuillez en acheter une de type CR2032 210 mAh.
• Lors du remplacement de la pile, veuillez l'insérer avec la polarité positive face vers le haut.
• Ne touchez pas le circuit imprimé avec les mains humides ou sales.

3. Ajout du détecteur d'eau

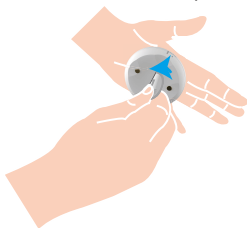
- i** Le détecteur d'eau s'appuie sur la passerelle intelligente Zigbee d'EZVIZ (dénommée ci-après « la passerelle ») pour son fonctionnement. Veuillez ajouter la passerelle à EZVIZ Cloud en vous reportant au manuel d'utilisation de la passerelle. Ajoutez ensuite le détecteur d'eau à la passerelle.

Première méthode : Ajout par lecture du QR Code

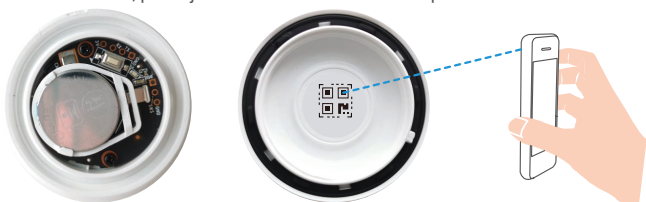
1. Connectez-vous à votre compte à l'aide de l'application EZVIZ. Appuyez sur l'icône d'ajout d'appareil pour accéder à l'interface de lecture du QR Code.



2. Retirez le couvercle arrière du détecteur d'eau en le faisant tourner dans le sens inverse des aiguilles d'une montre à l'aide d'un outil fin (tel qu'une pièce de monnaie de moins de 2 mm d'épaisseur), comme indiqué sur la figure ci-dessous. Il est recommandé d'enfoncer l'outil dans la rainure puis de le faire tourner, ou vous pouvez prendre le détecteur d'eau dans vos mains pour appuyer dessus et le faire tourner avec votre paume.

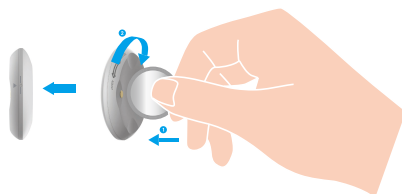


3. Scannez le QR Code figurant à l'intérieur du couvercle ou dans le manuel d'utilisation, puis ajoutez le détecteur d'eau à la passerelle.



4. Laissez-vous guider par l'assistant de l'application pour ajouter le détecteur d'eau à la passerelle.
5. Tournez fermement le couvercle arrière du détecteur d'eau dans le sens des aiguilles d'une montre jusqu'à ce que la marque ► d'alignement sur le couvercle arrière soit alignée avec la marque ◊ sur le couvercle avant.

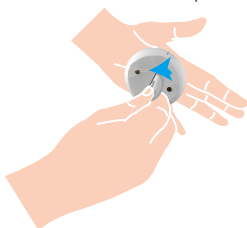
- i** Lorsque vous tournez le couvercle arrière du détecteur d'eau, enfoncez la pièce dans la rainure, puis tournez-la.



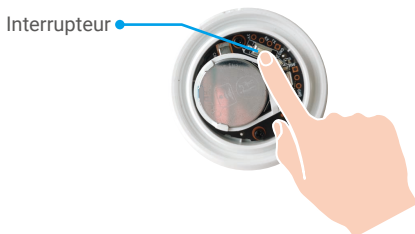
Deuxième méthode : Ajout par la passerelle

i Lorsque vous ajoutez le détecteur d'eau via la passerelle, placez-le le plus près possible de celle-ci.

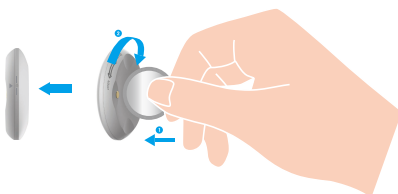
1. Activez le mode d'ajout d'appareil de la passerelle comme indiqué dans son manuel d'utilisation.
2. Retirez le couvercle arrière du détecteur d'eau en le faisant tourner dans le sens inverse des aiguilles d'une montre à l'aide d'un outil fin (tel qu'une pièce de monnaie de moins de 2 mm d'épaisseur), comme indiqué sur la figure ci-dessous. Il est recommandé d'enfoncer l'outil dans la rainure puis de le faire tourner, ou vous pouvez prendre le détecteur d'eau dans vos mains pour appuyer dessus et le faire tourner avec votre paume.



3. Maintenez le bouton du détecteur d'eau enfoncé pendant 5 secondes, puis celui-ci accèdera au mode d'ajout d'appareil.



4. Lorsque le voyant du détecteur d'eau clignote rapidement en bleu puis s'éteint, cela signifie que celui-ci a été ajouté à la passerelle avec succès.
5. Une fois le détecteur d'eau ajouté, tournez le couvercle arrière du détecteur dans le sens des aiguilles d'une montre pour serrer le couvercle arrière jusqu'à ce que la marque d'alignement ► sur le couvercle arrière soit alignée avec la marque ◯ sur le couvercle avant.



Installation

Le détecteur d'eau peut être placé sur n'importe quelle surface plane dans des toilettes, une véranda, une cuisine, un entrepôt, etc.

- Veuillez installer le détecteur d'eau dans les zones sujettes aux fuites d'eau.
- N'installez pas le détecteur d'eau dans des endroits où l'eau a déjà coulé.
- N'installez pas le détecteur d'eau dans les endroits où les gens vont et viennent pour éviter les pertes.
- N'installez pas le détecteur d'eau dans un environnement corrosif ou soumis à des champs magnétiques intenses.
- Pour éviter les ingestions accidentelles ou d'autres risques, gardez le détecteur d'eau hors de portée des bébés et des enfants lorsqu'il est utilisé.
- La distance qui sépare le détecteur d'eau et la passerelle doit être inférieure à 20 m. Si des murs les séparent, ils ne doivent pas être plus de 2.
- Si vous avez une maison de grande taille, veuillez acheter deux appareils EZVIZ ou plus pour une utilisation optimale.




INSTALLATION ET REMPLACEMENT DES PILES

1. Installation de la pile

Déchirez l'isolation de la pile, placez la pile dans la plaque de base et insérez-la jusqu'au bout.

2. Remplacement de la pile

Retirez la pile de la plaque de base et remplacez-la par la pile au lithium CR2032 achetée chez un fabricant régulier. Testez le bon fonctionnement de l'appareil chaque fois que vous remplacez les piles après avoir remonté l'appareil sur la plaque de base. Si l'appareil ne fonctionne pas correctement, veuillez ajouter l'appareil et configurer à nouveau le réseau en suivant les étapes de la partie Configuration ou contactez directement notre service technique.

- ⚠ Il y a un risque d'explosion lorsque la pile est remplacée par une pile de type incorrect.
- Le remplacement de la pile par une pile du mauvais type peut conduire à l'annulation d'une protection (par exemple, dans le cas de certains types de batteries au lithium).
- Ne jetez pas une batterie au feu ou dans un four chaud, ni ne broyez mécaniquement ou découpez une batterie, car cela pourrait engendrer une explosion.
- Évitez de laisser la batterie dans un environnement ambiant extrêmement chaud ou soumis à de faibles pressions atmosphériques, car vous encourez un risque d'explosion ou une fuite de liquide ou de gaz inflammable.
- Éliminez les batteries usées conformément aux instructions.
-  identifie le support de batterie lui-même et identifie le positionnement des cellules à l'intérieur du support de batterie.
- "+" identifie la ou les bornes positives de l'appareil qui sont utilisées avec, ou génèrent du courant continu, "-" identifie la ou les bornes négatives de l'appareil qui sont utilisées avec, ou génèrent du courant continu.

Utilisation de l'application EZVIZ

i L'interface de l'application peut être différente en raison d'une mise à jour à une version plus récente. L'interface de l'application que vous avez installée sur votre téléphone prévaut.

1. Page d'accueil

Lancez l'application EZVIZ, puis ouvrez la page d'accueil de la passerelle concernée pour gérer votre appareil selon vos besoins.

Log (Journal)	Journal de détection des détecteurs.
---------------	--------------------------------------

2. Paramètres

Paramètre	Description
Device Name (Nom de l'appareil)	Pour personnaliser le nom de votre appareil.
Emergency Button (Bouton d'urgence)	Une fois ce bouton activé, le mode d'appel d'urgence sera activé sur l'appareil et les boutons d'armement et de désarmement d'origine seront désactivés.
Related Devices (Appareils connexes)	Vous pourrez vérifier que votre appareil est connecté à la passerelle.
Device Information (Informations sur l'appareil)	Vous pourrez afficher des informations sur l'appareil.
Share (Partager)	Pour partager votre appareil.
Delete Device (Supprimer l'appareil)	Appuyez pour supprimer le détecteur d'EZVIZ Cloud.

INFORMATIONS À L'ATTENTION DES MÉNAGES PRIVÉS

1. Collecte séparée des déchets d'équipements : les équipements électriques et électroniques usagés sont désignés par le terme Déchets d'équipements. Les propriétaires de déchets d'équipements doivent les mettre au rebut séparément des déchets municipaux non triés. Les déchets d'équipements ne font en particulier pas partie des déchets ménagers et doivent être traités par des systèmes de collecte et de retour spécifiques.

2. Piles, piles et batteries rechargeables et ampoules : les propriétaires de déchets d'équipements doivent, en règle générale, séparer les piles usagées et les piles et batteries rechargeables des équipements usagés si celles-ci n'y sont pas scellées et peuvent en être retirées sans être détruites, avant de les remettre à un point de collecte. Cela ne s'applique pas si les déchets d'équipements sont préparés en vue de leur réutilisation grâce à la participation d'une autorité publique de gestion des déchets.

3. Options de retour des déchets d'équipements : les propriétaires de déchets d'équipements de ménages privés peuvent les rapporter gratuitement aux points de collecte des autorités publiques de gestion des déchets ou aux points de reprise mis en place par les fabricants ou distributeurs au sens de la loi sur les équipements électriques et électroniques. Les boutiques dont la surface de vente d'équipements électriques et électroniques est d'au moins 400 m² et les magasins d'alimentation dont la surface de vente totale est d'au moins 800 m² qui proposent des équipements électriques et électroniques plusieurs fois par an ou de manière permanente et les mettent à disposition sur le marché sont dans l'obligation de les reprendre. Cela s'applique également au cas de la distribution par moyens de communication à distance, si les surfaces de stockage et d'expédition d'équipements électriques et électroniques sont d'au moins 400 m² ou si les surfaces totales de stockage et d'expédition sont d'au moins 800 m². Les distributeurs doivent en principe assurer la reprise en proposant des sites de retour appropriés à une distance raisonnable de l'utilisateur final concerné. La possibilité de retourner gratuitement les déchets d'équipements existe pour les distributeurs qui sont dans l'obligation de les reprendre, entre autres, si un nouvel appareil similaire remplissant essentiellement les mêmes fonctions est fourni à l'utilisateur final.

4. Avis de confidentialité : les équipements usagés comportent souvent des données personnelles sensibles. Cela s'applique en particulier aux appareils reposant sur des technologies d'information et de télécommunication, tels que les ordinateurs et smartphones. Dans votre propre intérêt, notez que chaque utilisateur final a pour responsabilité de supprimer les données des équipements usagés à mettre au rebut.

5. Signification du pictogramme de « poubelle sur roues barrée » : le symbole de poubelle sur roues barrée qui figure régulièrement sur les équipements électriques et électroniques indique que les appareils concernés doivent être collectés séparément des déchets municipaux non triés à la fin de leur durée de vie utile.